

게임분석
재믹스 PC저널

섬찐한 공포의 게임! 스플래터 하우스



공포·스릴의 액션게임, 「스플래터 하우스」는 여름을 겨냥한 으시으리한 게임이다. 가면의 마법으로 육체가 강해진 주인공 「릭」은 폭풍우치는 밤, 애인 제니퍼를 구하기 위해 악마성 소굴로 돌진한다. 무시무시한 괴물로 가득찬 악마성 소굴. 과연 제니퍼를 구해낼 수 있을 것인가.

게임의 배경

「스플래터 하우스」라 불리는 건물은 초심리학의 권위자 웨스터박사의 연구실이다. 박사는 그곳에서 무서운 연구에 몰두해 차례차례로 기괴한 생물들을 탄생시켰으나 결국에는 자기 자신도 그 생물들에 의해 목숨을 잃고 만다.

대학에서 초심리학을 배우는 「릭」과 그의 애인 「제니

퍼」는 어느날 「스플래터 하우스」 근처로 산책을 나왔다가 갑자기 몰아닥친 비번개를 피하기 위해 무시무시한 「스플래터 하우스」로 들어가고 만다.

주인없는 「스플래터 하우스」는 괴물들의 소굴로 변해 있었고, 두 사람은 괴물들의 습격을 받아 제니퍼는 괴물들에게 끌려가 버리고 「릭」은

정신을 잃고 쓰러진다.

한참만에 의식을 되찾은 「릭」의 얼굴에는 초인적인 힘을 발휘하는 전설상의 「헬마스크」 가면이 씌워져 있었다.

주인공 「릭」은 이 가면의 힘으로 용기를 얻고 제니퍼를 구출키 위해 괴물들과 싸우러 가게 된다.

* 가면

가슴 섬찐이 다양하게 되어 흡사하게 키게 하는 전 7스테 게임은 악마면에 의해 해지면서 본

* 슬라이

완전히 강된 「릭」에게 매우 강력하게 네 가지로 슬라이딩된 것은 적한 적절히

* 무기

각 스테이 무기를 주면 보통 때 낼 수 있다. 패너, 총, 기 등 다양한, 총, 들 피해를 줄

공격용 무기들



게임의 전개

*** 가면의 초인적인 힘으로 「릭」의 눈부신 활약은 시작 된다**

가슴 섬찝한 괴물들의 모습이 다양하게 그래픽으로 처리되어 흡사 괴기영화를 연상시키게 하는 스플래터 하우스. 전 7스테이지로 구성된 이 게임은 악마성에서 찾아낸 가면에 의해 릭의 육체가 강인해지면서 본격적인 액션이 펼쳐진다. 폭풍치는 밤, 악마성에 갇혀 있는 「릭」의 애인 제니퍼를 구하는 것이 우리의 임무이다. 초인적 힘을 주는 가면을 쓰고 이제 그 섬찝한 괴물들을 차례차례 물리치자!




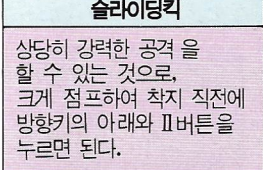


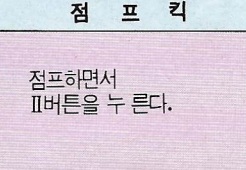
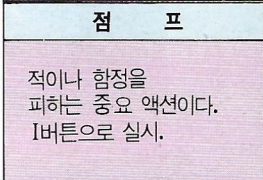


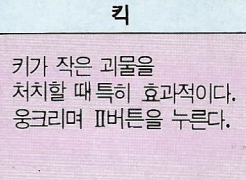
*** 슬라이딩킥은 초강력, 단번에 많은 적도 가볍게!**

완전히 강인한 육체로 변모된 「릭」에게서 나오는 공격은 매우 강력하다. 공격방법은 네 가지로 펀치, 킥, 점프킥, 슬라이딩킥 등이 있다. 중요한 것은 적에 따라 공격법 또한 적절히 선택하여 사용해야 한다는 점이다. 그 중에서도 슬라이딩킥은 조작방법이 어렵지만, 보통 것의 2배나 되는 힘을 발휘할 수 있어 동시에 여러 괴물을 물리칠 때에 효과적이다.

*** 무기를 사용하여 공격력을 2배로 늘리자**

각 스테이지에 떨어져 있는 무기를 주워 공격한다. 그러면 보통 때보다 2배의 힘을 낼 수 있다. 무기는 각목, 스페너, 총, 돌, 작살, 황금도끼 등 다양하게 있다. 스페너, 총, 돌, 작살은 적에게 피해를 줄 수 있는 좋은 무기이나 사용하는 회수가 한정되어 있으므로 잘 생각하여 사용한다. 각목, 손도끼는 비교적 많이 사용할 수 있는 무기이므로 자주 활용하자. 단, 무기를 손에 잡은 채로 다음 스테이지로 나가거나 무기를 동시에 두 개 지닐 수는 없다.

조작방법

	무기를 쥘거나 할 때 사용한다.		뒤를 향한다
	슬라이딩킥		펀치
	상당히 강력한 공격을 할 수 있는 것으로, 크게 점프하여 착지 직전에 방향키의 아래와 II버튼을 누르면 된다.		점프
	슬라이딩킥		점프하면서 II버튼을 누른다.
	점프		킥
	적이나 함정을 피하는 중요 액션이다. I버튼으로 실시.		킥

공격용 무기들

	총 총의 탄환수가 8발 뿐이므로 잘 생각하여 사용한다.		돌 길가에 구르고 있는 돌이라도 멋진 무기가 될 수 있다. 사용회수는 한번뿐.		황금도끼 괴물을 단 번에 해치울 수 있다.
	각목 적을 휘둘러 친다. 제일 먼저 손에 들어오는 무기이다.		스페너 멀리 있는 적을 공격하는 데에 적합하며 단 한번 사용할 수 있다.		작살 벽에 세워져 있으며, 뒤를 돌아 잡는다.

게임의 전개



한 스테이지를 마치면 생명이 2개 늘어난다.

「릭」의 생명은 심장수로 표시되고 처음에 심장수는 전부 5개이다. 괴물의 공격을 받거나 함정에 빠질 때마다 하나씩 줄어들며 전부 없어지면 주인공은 죽게 된다. 그러나 한 스테이지를 끝마치면 심장

이 2배씩 늘어난다. 계속할 수 있는 회수(컨티뉴)는 5회까지. 상당히 난이도가 높은 게임이지만, 괴물의 출현 패턴이나 컨티뉴를 잘 활용하면 누구든 오래 할 수 있다.

스테이지 5까지 등장하는 괴물들 철저히 해부!

실제로 이 게임의 보스는 누구일까? 물론 마지막 스테이지 7까지 가봐야 진짜 보스가 누구인지 밝혀지겠지만, 스플래터 하우스에서는 모든 괴물이 다 보스라 할 수 있겠다. 무섭게 체액을 토해내며 공격해 오는 스트레치데드, 「릭」이 가까이 다가가자 돌연 물 속에서 튀어 나오는 워터

데드, 동료의 송장을 먹으며 돌아다니는 이빌덕 등 해괴한 괴물들의 모습이 그래픽으로 잘 묘사되어 있다.

본지에서는 악마성의 주역인 흉악한 괴물들을 스테이지 5까지 소개한다. 사진을 참조하며 실행하기 바란다. 파괴 불가능한 캐릭터나 함정이 숨어 있으니 주의할 것.

스테이지 1

펀치와 킥으로 보디이터를 처치하라

우선 최초의 스테이지는 지하감옥. 데드맨은 제일 많이 등장하는 캐릭터. 지면을 뚫고 나오는 창을 기다렸다가 창이 들어갈 때쯤에 통과한다. 이 스테이지를 잘 익혀 두면 앞으로 유리하다.

보스는 거머리괴물인 보디이터. 아이템(무기)을 사용할 수 없으므로 펀치와 킥으로 한 마리씩 정확히 해치우자. 조금이라도 보디이터에게 물리면 좌우로 흔들어 떨어 낸다.

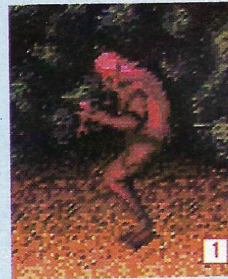
함정①



▲ **툼헤비** 본체를 쓰러뜨려도 목만으로 공격해 온다. 몸은 2개, 목은 하나이다.



▲ **스트레치데드** 스스로의 체액을 토해내며 공격해 온다. 체액에 닿으면 충격을 받으므로 피하거나 점프해야 한다.



▲ **데드맨** 모양은 같지만 나올 때마다 색깔이 다르거나 점프도 한다. 여기저기서 자주 등장.



▲ **보디이터** 스테이지1의 보스로서, 송장 속에서 튀어나오는 거대한 거머리.



▲ **배드** 박쥐괴물

※ 주의 ①... 괴물의 힘의 세기를 숫자로 표시한 것. 숫자가 많을수록 해치우기 어렵다.

②... 파괴불능, 공격하지 않고 피한다.

스테이지 2

조심! 했더니

스테이 그리고 받은 튜 하면 문 수면에서 는 워터 는 수침의 폴터가 면 보스인 에 붙어 로 「릭」을 중에서도 고 게다가 날아 오

함정②



▲ **그린데드맨** 스테이 등장했었다. 약간 상대.

함정③



▲ **떨어뜨리는 구멍** 면 충격을 받아 상

조심! 겨우 괴물들을 처치 했더니 의자 그림, 유리컵 까지?

스테이지 전반은 고문실, 그리고 후반은 지하수로. 전반은 튜치데드의 머리만 주의 하면 문제는 없지만, 후반은 수면에서 돌연 모습을 드러내는 워터데드와 파괴할 수 없는 수침의 공격이 심해진다.

플터가이스트룸에 들어가면 보스인 플터가이스트가 방에 붙어 있고 가구들이 차례로 「릭」을 공격해 온다. 그 중에서도 나이프는 크기도 작고 게다가 동시에 여러개나 날아 오므로 피하기 어렵다.

함정②

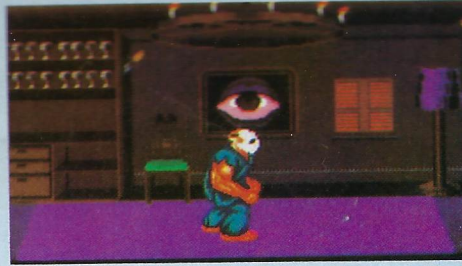


수침 아무리 공격해도 파괴할 수 없으므로 점프하여 피한다.

튜치데드 토해내는 체액에 닿게 되면 충격을 받는다.



워터데드 「릭」이 다가지면 수침에서 돌연 출현하여 펀치 공격을 한다.

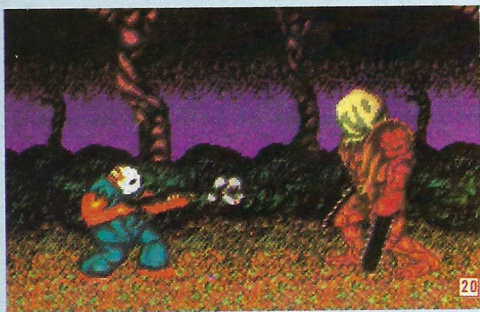


플터가이스트 스테이지 3의 보스로서 벽면 액자에 붙어 있다. 최후에 공격해 온다.

행잉데드 천정에 매달려 내려왔다 올라갔다 한다. 스테이지 3에서는 체액을 토해내기도 한다.



프릭데드 공격해 오지는 않는다.

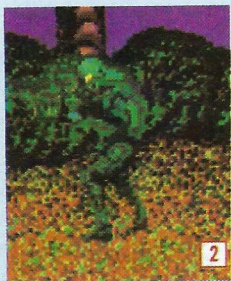


그린데드맨 스테이지 2에서도 등장했었다. 약간 물리치기 힘든 상대.

함정③



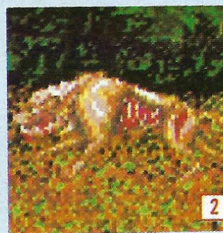
떨어뜨리는 구멍 여기에 떨어지면 충격을 받아 생명수가 준다.



이빌덕 동료의 시체를 먹고 사는 비열한 괴물. 건드리지 않고 진행하는 편이 좋다.



워터핸드 이것에 붙잡히면 물 속에 떨어지고 만다.



피기맨 스테이지 3의 보스. 총탄 8발을 쏘아도 죽지 않는 강적. 슬라이딩으로 승부를 낸다.

총탄을 8발 쏘아도 죽지 않는 피기맨, 그는 불사신인가

비 내리는 수풀을 헤치고 나가는 스테이지. 데드맨을 퇴치하면 그 송장을 먹으러 이빌덕이 나타난다. 조금이라도 건드리면 어디든지 쫓아온다. 도중에 다리 위에서 워터핸드에게 붙잡히면 워터데드나 수침이 있는 칠후 같은 지하수로에 빠지고 만다. 점프하여 뛰어 넘자.

이 스테이지의 맨 마지막에 등장하는 보스 피기맨. 그는 대단히 강하여 총탄을 8발 쏘아도 쓰러지지 않는다. 따라서 우선은 총으로 공격하고 나중에는 슬라이딩을 한다. 몸집이 크지만 동작은 빨라 장기전에는 불리하다.

보스 이벌크로스는 황금도끼로 해치워라

드디어 스프래터 하우스 본관으로 진출. 스테이지 4부터는 이제까지의 스테이지와는 달리 구조가 복잡하고 난이도

도 훨씬 높다. 아이템의 수도 적으므로 괴물의 동작을 정확히 익혀 두지 않으면 점점 진행하기가 어려워진다.

4개의 지역으로 구성되어 있고, 전반에 나타나는 회전 칼에서는 동작을 잠시 멈추었다가 힘껏 점프한다. 그밖에

도 거름, 그리고 아이템으로 가득하다. 보스인 이벌크로스를 쓰러뜨리지 못하

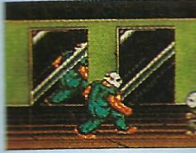


합정 ④ 회전칼사이로 떨어지지 않아야
▲ 썩은 거머리로 가득한 복도를 거치지 않고도 통과할 수 있다.

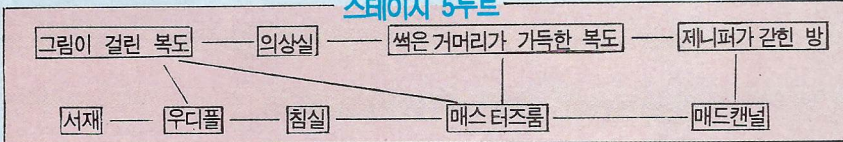
벽에 있는 작살을 잡으려면 방향키를 조정하여 뒤를 향하게 한다.



보디이터 스테이지 1의 보스인 보디이터가 재등장. 공격하지 말고 피해야 한다.

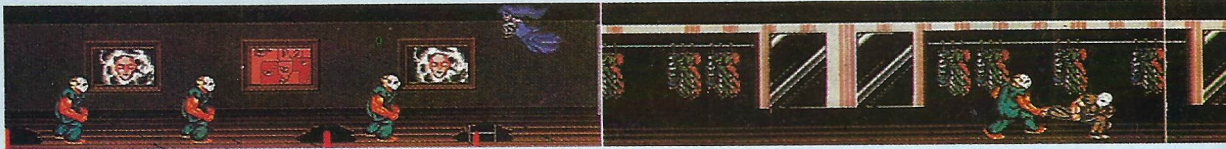


스테이지 5루트



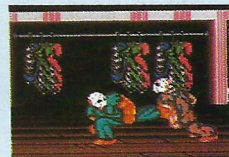
상당히 힘들고 긴 스테이지라 할 수 있다. 그림이 걸려 있는 복도에서는 그림 속에서 잡자기 유령이 튀어 나온다.

주인방에서는 쓰러뜨리지 않다가 자꾸 되살아 제니퍼와의 재



▲ 펼쳐고스트 그림 속에서 유령이 빠져 나온다.

미러릭 스테이지 4의 미러릭이 재등장한다. 그러나 같은 술수는 통하지 않는다.



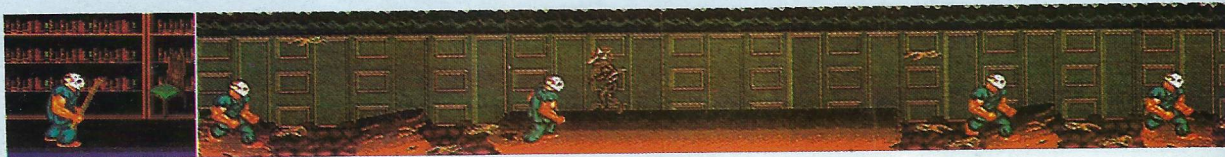
힌트
지대가 높은 곳에 머물러 있다가는 미끄러져 떨어지므로 주의한다.



툼헤비 스테이지 1에서 등장한 툼헤비가 재등장. 해치워 버린다. ▼



합정 ⑤
▲ 우디의 구멍에 떨어지면 생명이 줄어든다.



▲ **마스터데드** 공물 일단 쓰러뜨리는



도 거울룸, 그리고 새로운 아
이템으로 가득하다.
보스인 이빌크로스는 본체
를 쓰러뜨리지 못하는 한, 부

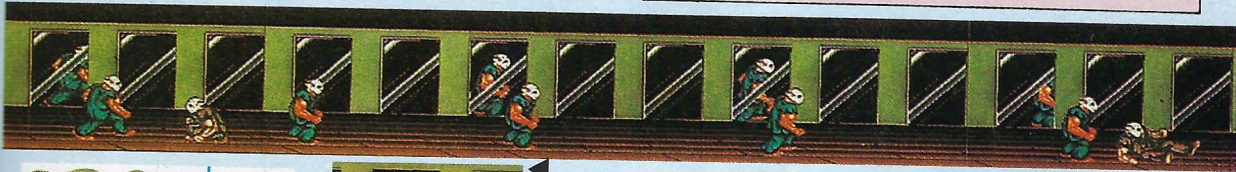
하인 나이트메어를 아무리 처
치한다고 해도 소용없다. 예
배당의 전반부에서도 모습을
드러내지만, 공격해도 맞지

않으므로 주의한다.

스테이지 4 루트

회전칼 사이 → 거울룸 → 금단의 예배당

썩은 거머리로 가득찬 복도



미러릭 거울 속에서 「릭」이 튀
어 나온다. 공격도 똑같이 해 온
다.



▲ 이빌크로스 스테이지 4의 보
스, 황금도끼로 처치한다.

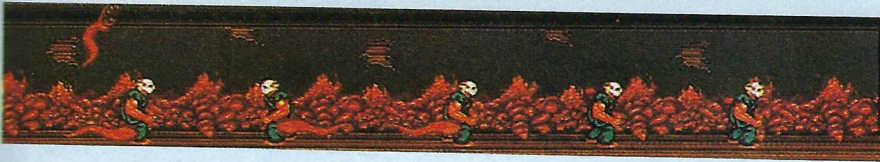
주인방에서는 마스터테드
를 쓰러뜨리지 않는 한, 캐릭
터가 자꾸 되살아난다.
제니퍼와의 재회를 즐기는

「릭」. 그러나 그녀의 모습은
순식간에 괴물로 변한다. 옛
모습은 간 데 없고 「릭」에게
공격해 오는 제니퍼. 사정없

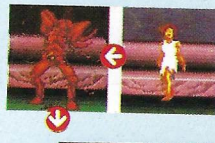
이 공격하자 원래의 아름다운
모습으로 되돌아가 도움을 요
청하는 것이 아닌가. 과연 그
녀의 운명은?

제니퍼를 찾았지만
그녀는 순식간에
괴물로 변한다.
과연 그녀의 정체는
무엇인가?

스테이지 5



드디어 제니퍼가 기다리는 방으
로 들어갈 수 있다.



▼ 마스터테드 공중에 떠 있는데,
일단 쓰러뜨리는 것이 선결.



▼ 조커 「릭」을 향해 해골을 떨어
뜨리는 괴물이다.



▲ 제니퍼 릭의 애인으로, 괴물로
변하기도 한다.

